



[Startseite](#) >> [Alle Touren](#) >> Tour durch Ober St. Veit

Information

Beim Spaziergang durch einen Teil von Ober St. Veit erwartet Sie ein Spaziergang mit vielen Informationen und Hintergründen zur Geschichte von Ober St. Veit, den Gebäuden und Parks...es gibt viel zu entdecken, anzusehen und mitzuraten!

Startpunkt: Ober St. Veit/Hacking in der Lilienberggasse Ecke Franz-Schimon-Park. Der Startpunkt ist erreichbar mit der U-Bahn Line U4 (Grün) bis Station „Hütteldorf“,

dann über den Hackingersteg (über den Wienfluß).

Endpunkt: U4 Station „Ober St. Veit“.

Hard Facts

 Lilienberggasse Ecke Franz-Schimon-Park, 1130 Hietzing	 2.5 km
 2 Stunden	

✓ Outdoor ✓ Stadt ✓ WC-Anlage ✓ öffentlich erreichbar



Connie Bruckner

"Wir haben diesen Spaziergang mit unseren Hausgästen aus dem In- und Ausland gemacht und ich habe es nun mit einige weiteren Hinweisen und Quizfragen ergänzt . Ober St. Veit ist ein Teil von Wien der bereits vor hundert Jahren sehr bekannt war für Ausflüge, Weingärten usw. - aber erleben Sie die Tour am Besten selbst!"



Herzlich willkommen! Dies ist der erste von vielen Spaziergängen in Hietzing, ein Bezirk im Grünen! Hier erwartet Dich/Sie ein Spaziergang mit vielen Informationen und Hintergründen zur Geschichte von Ober St. Veit, den Gebäuden und Parks...es gibt viel zu entdecken, anzusehen und mitzuraten.

Foto © Patrizio Scialabba, pexels



Wir fangen in Ober St. Veit/Hacking an. Der Startpunkt ist entweder erreichbar mit der 🚇 U-Bahn Line U4 (Grün) bis Hütteldorf, dann über den Hackingersteg (über den Wienfluß) oder mit der 🚏 Straßenbahn 10 Richtung Unter St. Veit bis zur vorletzten Station und in den 🚌 Bus 53A einsteigen und bis zur Endstation Hütteldorf fahren. Apropos U-Bahnlinie U4 - die Wientallinie der Stadtbahn wurde 1899 eröffnet.

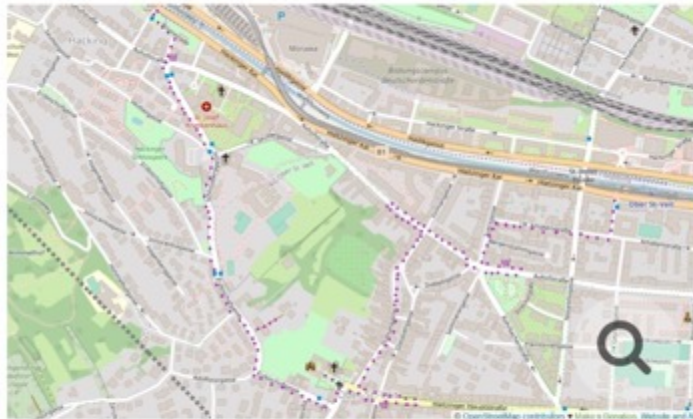
[Altes Foto von Hütteldorf Stadtbahnstation](#)

[Wiener Stadtbahn](#) Geschichte. Klicken Sie weiter für einen kurzen Blick auf unsere Tour.

Weiter



Hier sieht man die Route des Spaziergangs!



Weiter



Der **Anfangspunkt des Spaziergangs** ist gleich nach der Überquerung der Fußgängerbrücke, oder beim Aussteigen aus dem Bus 53A. Jetzt geht es los: Durch den [Franz-Schimon-Park](#) gehen, (genannt nach dem österreichischen Zeichner, Kunstpädagoge, Sammler und Autor (1909–1997)) bis zur Auhofstraße/ Ecke Schloßberggasse. **wc** Hier gibt es eine öffentliche Toilette an der Ecke Lilienberggasse / Hietzinger Kai.



Dein Standort konnte nicht ermittelt werden

⊕ Erneut versuchen

Überspringen



Vorbei an diesem Schild die Schloßberggasse linkerhand bergauf gehen, (oder mit dem Bus 53A zwei Stationen (bis Station: Seuttergasse) bergauf fahren) und dann ein bisschen zurückgehen, um eine schöne Villa aus der Nähe zu betrachten. 👁️



©Connie B.

Weiter

Der Spaziergang führt nun vorbei am St. Josefs Spital - das Spital wurde im Jahr 1888 als "Sanatorium für Nervenleidende" von Moritz Rosenthal in der Auhofstraße eröffnet, welches 1908/09 erweitert und 1930 zum St. Josefs-Krankenhaus umgewandelt wurde.

[Geschichte von St. Josef Krankenhaus](https://de.wikipedia.org/wiki/St._Josef_Krankenhaus)
https://de.wikipedia.org/wiki/St._Josef_Krankenhaus

Weiter



©Connie B. Jetzt geht es weiter - auf der rechten Seite der Schloßberggasse befindet sich das Jugendgästehaus, das steht seit 1958 auf dem Grundstück des Hackinger Schlosses steht. [Geschichte von Hackinger Schloss](https://hietzing.at/Bezirk/geschichte1.php?id=400)
<https://hietzing.at/Bezirk/geschichte1.php?id=400>

Offiziell als Hostel Hütteldorf geführt. Derzeit dient es als Unterkunft für geflüchtete Menschen aus der Ukraine.

Vor Ihnen/ Vor euch befindet sich die Dominikanerinnen Kirche. Die Kirche wurde nach Plänen von Richard Jordan 1885 errichtet und zwischen 1960-1962 nach Plänen des Architekten Erwin Plevan erweitert. Das Konvent der Dominikanerinnen wurde 1870 von Fürstin Friederike von Aversperg erworben, durch einen Zubau wurde dann das heutige Kloster geschaffen.

Hier befindet sich auch das Gymnasium und Wirtschaftliches Realgymnasium des Schulvereins der Dominikanerinnen Fachschule und Aufbaulehrgang für wirtschaftliche Berufe der Dominikanerinnen Geschichte

<https://hietzing.at/Bezirk/geschichte2.php?id=71>



©Connie B.

Zeit zum Mitraten: Wie schaut die Kleidung
des Dominikanerordens aus? 💡 ...👕👚👖

👕 ...

- Einen weißen Habit mit weißem Skapulier, die Schwestern mit einen schwarzen Schleier.
- Eine "Kukulle", komplett schwarze Tracht mit eine Kapuze
- Ein braunes Gewand mit Kapuze und oft auch das sogenannte Tau-Kreuz um den Hals
- Der Habit samt Kapuze, Skapulier und einem Gürtel ist braun, der Chormantel ist weiß



Auf der rechten Seite der Schloßberggasse befindet sich nun die wunderschöne Villa Schmeidler (Architekt: Otto Wagner jun. Baujahr: 1902). Adresse: Schloßberggasse 14, 1130 Wien. Otto Wagner, der Sohn und Schüler des berühmten Architekten gleichen Namens, für den Kaufmann und K.u.K. Hoflieferanten Johann Nepomuk Schmeidler ein Einfamilienhaus, das als repräsentatives Beispiel für die Villenarchitektur des Secessionismus gelten kann.

<https://jugendstilwien.at/ort/schlossberggasse-14-1130-wien/> Nebenan wohnte Heinz Zuber, bekannt aus der Sendung Am dam Des, eine österreichische Kindersendung der 80-iger Jahre. Sie brachte es in diesem Zeitraum auf 3986 Folgen[3].) Heinz Zuber ist wahrscheinlich eher bekannt unter dem Namen Clown Enrico 🤡 (<https://www.news.at/a/was-wurde-aus-enrico>)





©Connie B.

Wie hieß der 🤡Clown Enrico mit vollem Namen?

- Enrico Brunetti
- Enrico Fabio Caruso
- Enrico Emmanuel
- Theobaldissimus Fillissi Maximo
- Enrico Fermi

Beantworten



Und das berühmte Lied "Am, Dam, Des..", wie geht das Liedchen Am, Dam, Des denn eigentlich weiter? 🤔🎵

🎤 Aufnahme starten

✔ Fertig

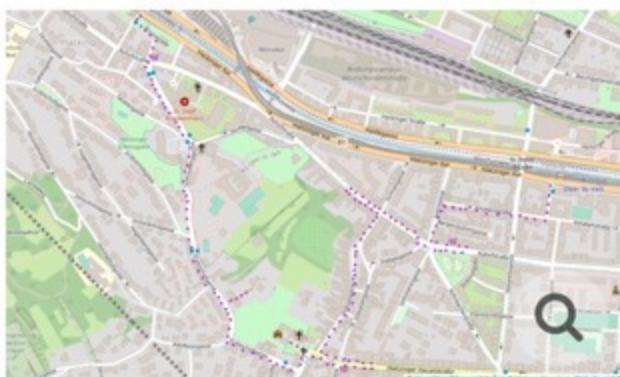
Für alle, die das Lied *Am Dam Des* (von Leo Parthé) nicht kennen, hier ein sehr kurzes Video: <https://www.youtube.com/watch?v=Nb1uOylegxl>

Weiter



Wir befinden uns jetzt im Erna-Reitmeyer-Park. Ein kleiner Park zum Verweilen und Luft schnappen 🌳🌲. Der Park ist benannt nach der Kindergärtnerin Erna Reitmeyer (* 12. April 1918; † 11. Juni 2002), die aufgrund ihrer politischen und religiösen Einstellung während der NS-Zeit verfolgt wurde.

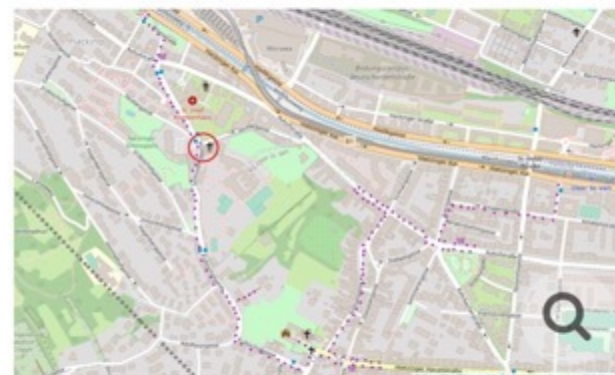
Jetzt geht es weiter die Erzbischofgasse entlang zu unserer nächsten Station...



Weiter




Hurra - ein Teil der Tour ist bereits geschafft. 🎉 Der kleine Kreis zeigt den derzeitigen Standort!



Weiter





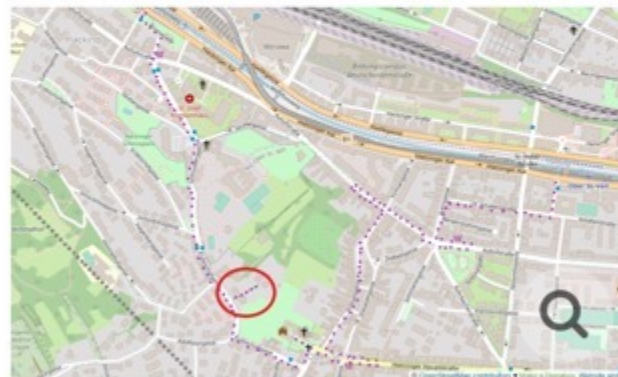
Hier wird aus der Schloßberggasse nun die Erzbischofsgasse. (gennant nach dem Sommerschloss der Wiener Erzbischöfe, die wir später sehen werden).




©Connie B.

Die Erzbischofsgasse weiter gehen. Vorbei an der [Hagenberg Siedlung](#).

Option: Die erste Gasse links nach der Himmelhofgasse (ist eine Sackgasse), sie hat übrigens einen wunderschönen Blick Richtung Wien Fluss.



Die Straße geht wieder bergab bis zur Vitusgasse, links einige Meter weiter zur Ober St. Veiter Kirche. Hier kurz anhalten.



Die Straße geht wieder bergab bis zur Vitusgasse, links einige Meter weiter zur Ober St. Veiter Kirche. Hier kurz anhalten.



©Connie B.

Weiter

Am Anfang der Hietzinger Hauptstraße befindet sich ein Park zum Verweilen, sowie ein Eissalon und eine Konditorei in der Nähe.



©Connie B.

Nebenan ist das Elisabethinum. Der Verein "zum Besten armer Kinder" kaufte den Grund mit dem alten Pfarrhof und der Schule (Vitusgasse 2) und ersetzte das alte Gebäude durch einen Neubau in 1893.



©Connie B.

Und, wussten Sie das? 💡 Die heutige Hietzinger Hauptstraße wurde von Kaiserin Maria Theresa als Allee angelegt, um vom Schloss Ober St. Veit zum Schloss Schönbrunn zu gelangen, die einst vor dem Ehrenhof Schönbrunn endete.

Weiter

Die Ober St. Veiter Pfarrkirche am
Wolfrathplatz wurde dem heiligen Vitus
geweiht.



Die spätbarocke Kirche steht auf den Resten
einer aufgeschütteten Stützmauer aus
Bruchsteinen. Das Kirchenschiff ist im Kern
gotisch und war früher Teil einer Wehrkirche.
Die Kirche ist im Nordwesten baulich mit der
ehemaligen erzbischöflichen Burg verbunden.
Während der Türkenbelagerung (zwischen
1529 - 1683) wurde die Kirche zerstört. *Es
lohnt sich ein Blick hinein.* Links von der
barocken Kirchenschiff ist eine helle moderne
Taufkapelle.

Weiter



Aber, seit wann existiert die Ober St. Veiter Kirche? 🏰🤔



- 12. Jahrhundert
- 13. Jahrhundert
- 14. Jahrhundert
- 15. Jahrhundert

Beantworten

Und, wie oft wurde die Ober St. Veiter Kirche neu gebaut? 🏰

- 2 mal
- 3 mal
- 4 Mal

Beantworten



Und noch eine letzte Schätzfrage: Seit wann erhielt die Ober St. Veiter Kirche ihre aktuelle Fassung? 🏰

1730



Beantworten



©Connie B.

Das erzbischöfliche Schloss am Wolftrathplatz wurde 1194 als Adelssitz errichtet und 1365 Herzog Rudolf IV. geschenkt; 1529 dann von den Osmanen zerstört. In den Jahren 1650 bis 1654 entstand ein barockes, repräsentatives Residenzschloss, das trotz einiger späterer Umgestaltungen noch heute in den wesentlichen Elementen unverändert erhalten ist. Neben Schloss Schönbrunn



erhalten ist. Neben Schloss Schönbrunn erwarb Kaiserin Maria Theresia 1762 das Schloss für 65.000 Goldgulden und nutzte es bis 1779 als Zweitwohnsitz.

Der Maler Johann Baptist Wenzel Bergl gestaltete sechs Räume des Schlosses, von denen vier noch erhalten sind, mit südamerikanischen Motiven. Noch ein spannender Fakt zum Wolfrathplatz 🗨️: unter den jetzigen Straßen und Häusern existierte eine Kelleranlage von 8 Gewölben aus dem Mittelalter, die allerdings zugeschüttet wurde, da der Straßenbahnbetrieb Einsturzgefahr verursachen könnte.

Heute beherbergt das Schloss das diözesane Missionskolleg "Redemptoris Mater".

Weiter



Wie viele Euro wären 650,000 Goldgulden nach heutigem Wert? 💰 ⚖️ 💰

1800000



Beantworten



Ein weiterer interessanter Fakt zu Ober St. Veit
💡 : Die Fläche zwischen Verbindungsbahn
und Ober-St. Veit blieb bis 1900 mit wenigen
Ausnahmen unverbaut und wurde als Weide-
bzw. Ackerland genutzt. Um 1880 plante man
auf diesem Gebiet – zwischen Hietzinger
Hauptstraße und Auhofstraße – einen
ausgedehnten Marktplatz, zu dessen
Verwirklichung es jedoch nie kam.

[Alte Ansicht von Ober St. Veit Damals in
1950er](#) und heute:



©Connie B.



Hurra - ein großer Teil des Spaziergangs ist bereits geschafft! Der derzeitige Standort ist eingekreist.



Weiter

Wann wurde Hietzing in die Stadt Wien eingegliedert? 💡 🤔

1868

Beantworten



Wer hier die Tour beenden möchte, kann vor dem Spar Geschäft den Bus # 54B in Richtung U-Bahn Station Ober St. Veit nehmen. Oder gegenüber, vor der Volksschule, den Bus # 53A zurück zur Station Hütteldorf. 🚌

Weiter

Im Herbst 1872 beschließt der Gemeindeausschuss einen neuen Schulbau an der heutigen Hietzinger Hauptstraße 166.



©Connie B.

Nun, geht es wieder einige Schritte zurück auf der Hietzinger Hauptstraße, eine Straße weiter und jetzt die **Firmiengasse** (benannt nach Fürsterzbischof Leopold Maximilian Graf Firmian) **bergab weiter gehen.**





Dieser Ortsteil von Ober St. Veit hatte bis in die 70er Jahre mehrere Weinhandlungen, Gastwirte und Buschenschenken. Es gibt mittlerweile nur mehr zwei davon. Das berühmte Schneider-Gössl (früher Döltl) ist mittlerweile ein sehr beliebtes Hotel und vermietet auch kleine Apartments für Kurzaufenthalte in Wien. Übrigens, das Nebenhaus Nr. 9 war früher die Residenz von Kardinal König.



Der dörfliche Charakter dieses Teils von Wien bleibt in vielen Gassen und Straßen erhalten.



©Connie B.

Weiter



©Connie B.

Wir gehen nun ein paar Meter die Silvingasse (nach dem Komponisten und Dirigenten Bert Silving (1887- 1948) genannt) entlang: Fast gegenüber der Heuriger Schneider, und vor der Tischlerei Fellner, erwartet Sie/Dich eine Kuriosität in Form eines gigantischen Holzhobels. Die Tischlerei Fellner ist schon seit 3 Generationen in Familienbesitz.



©Connie B.

Weiter gehts nun die Glasauergasse (nach dem Ober-St.-Veiter Bürgermeister Karl Glasauer benannt) bergab, bis die Gasse wieder in die Firsiangasse mündet. Hier sind ein paar Sitzbänke zum Verweilen und die Nepumuk Statue.

1745 wurde die heute noch existierende Nepomuk-Statue aufgestellt. Die Nepomuk Statue war früher auf einer Brücke über der Marienbach und der Firmiangasse (früher Langegasse) war früher ein Weg entlang des Baches. Heute verläuft es unterirdisch.



https://de.wikipedia.org/wiki/Johannes_Nepomuk



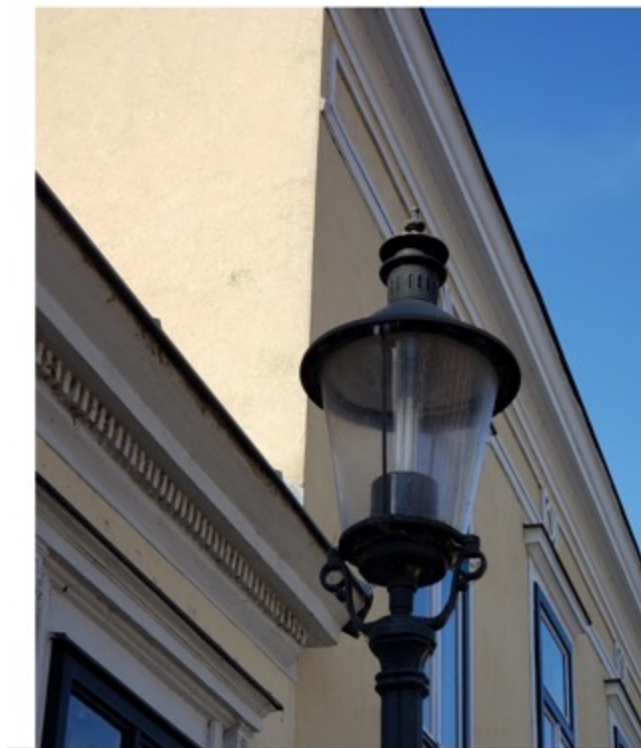
Weiter



Die englische Firma Imperial Continental Gas Association errichtete 1878–79 das Gaswerk Baumgarten und installierte und betrieb die öffentliche Gasbeleuchtung in Ober St. Veit.



Die alten Gaslaternen wurden auf einigen Straßenzügen behalten und elektrifiziert. In der Firmiangasse geschah dies sehr spät, erst um ca. 1960. Die Firmiangasse wurde nach Graf von Firmian benannt, der von 1822 bis 1831 als Erzbischof von Wien amtierte.





Es ist wiederum Zeit für eine Schätzfrage: Ab wann ersetzte die elektrische Straßenbeleuchtung die Gaslaternen? 💡



1893



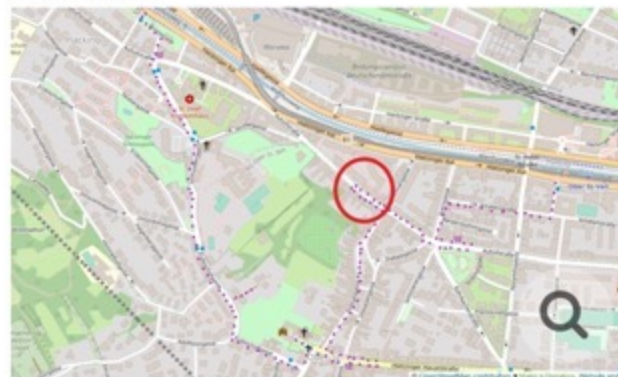
Beantworten



Der nächste Halt: [Käthe-Leichter-Hof](#)



©Connie B.



Der Innere Hof ist durch einen Durchgang zu erreichen und ist besonders für Architektur Aficionados von Interesse. 😊



Auhofstraße: Der Auhof wurde schon 1250 als Hof in der Au urkundlich erwähnt und war ab 1557 Sitz der kaiserlichen Jagdherren.

Friedrich Julius Bieber (1873–1924), Afrikaforscher und Ethnologe, wohnte ab 1901 in der Auhofstraße 144–144A. (Gedenktafel, enthüllt am 20. März 1959)



©Connie B.

Josef Kraft (1879–1945), Archivar und Heimatforscher, wohnte in der Auhofstraße 142a.

Franz Schmidt (1874–1939), Komponist der österreichischen Spätromantik, Rektor der Staatsakademie für Musik und darstellende Kunst, wohnte von 1905 bis 1909 in der Auhofstraße 145.

Weiter



Was galt als seine Lebensarbeit? 💡🤔



©Connie B.

- Die Naturvölker Südafrikas
- Die Erforschung des Kaiser-Gott Reiches Kaffa
- Der Ursprung des Nils
- Das Kilimanjaro Gebiet

1910 errichtete Magister Paul Redtenbacher auf dem von Franz und Ludmilla Rainer erworbenen Areal das Apothekerhaus in der Auhofstraße 141 (Alte St Veit Apotheke) / Ecke Diabelligasse, benannt nach dem Komponisten Antonio Diabelli (1781-1858), der die meisten Werke von Franz Schubert veröffentlichte. Bevor das jetzige Haus eine Apotheke wurde war eine grösse Meierei mit über 100 Rinder, und hier stand auch das Gasthaus Rainer samt Tanzlokal.



©Connie B.

Als was diente der Raum, der heutzutage als Apotheke geführt wird, in früheren Zeiten?



- Als Klinik
- Als Veranstaltungsort
- Als Sportvereins lokal
- als Restaurant
- als Bankfiliale

Beantworten



Jetzt ist schon fast der Endpunkt des Spazierganges erreicht. ☀️ Der derzeitige Standort ist auf der Karte eingekreist.



Weiter

Die Bäckerei Schwarz - aus Hietzing nicht wegzudenken! 🥨🥨🥨



©Connie B.






Mit über 100 Jahren Firmengeschichte ist die „Bäckerei Schwarz“ nicht mehr aus Hietzing wegzudenken. 1903 von Leopold Schwarz in der Auhofstraße gegründet, versorgt der traditionelle Familienbetrieb seitdem nicht nur Hietzingerinnen und Hietzinger mit wunderbarem Gebäck, in insgesamt 7 Filialen in Hietzing, sondern mit zahlreichen Filialen außerhalb des Bezirks auch den Rest der Wiener Bevölkerung.



Weiter

Ein weiterer interessanter Fakt über Hietzing  : ein bekanntes Fussballteam aus Wien hat hier den Ursprung...das Fußballteam Austria Wien wurde in Ober St. Veit gegründet und zwar nur einige Straßen weiter von hier (zwischen Preindlgasse und Mantlergasse): <https://www.1133.at/document/view/id/41>



Weiter



Eine der letzten Stationen auf dieser Tour: Der Strecker Park. 1751 ließ der Fürsterzbischof Josef Trautsohn an der Stelle des heutigen Streckerparks einen neuen örtlichen Friedhof anlegen.



©Connie B.



wc Öffentliche Toiletten befinden sich gegenüber vom Strecker Park.



©Connie B.

Weiter



Nach wem oder was wurde der Streckerpark benannt? 😞

- Nach einem Wiener Erzbischof
- Nach einem lokalen Bürgermeister
- Nach einem der ersten Fußballspieler
- Nach einer bestimmten Rennstrecke
- Nach einer berühmten Konditormeisterin

Beantworten

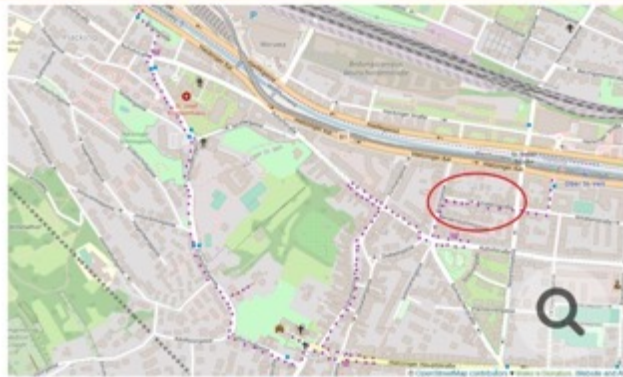


Zurück zur Tuersgasse (früher Wiengasse), benannt nach Wilhelm Turs oder Tuers von Aspern, der von 1408 bis 1439 Domkomponist war und die Ober St. Veiter Kirche erbauen ließ. Von hier hat man einen schönen Blick zur Otto Wagner Kirche (goldene Kuppel) am Steinhof.



©Connie B.





Rechts befindet sich nun der Anfang der Amalienstraße, sie wurde nach Kaiserin Amalie (1673-1742), der Gemahlin von Kaiser Joseph I., benannt. Bis zum 2. Weltkrieg befanden sich hier mehrere Gemüse Gärtnereien. Nun hier entlang gehen bis zur Franz-Boosgasse, die bis zu U-Bahn Station Ober St. Veit (U4) führt - der Endpunkt dieses Spaziergangs.



foto: Der gelehrte hermes, Public domain.

Weiter



Wir sind nun am Ende des Spaziergangs
angelangt 🏆👏 und hoffen es hat Spaß
gemacht einen Teil von Ober St. Veit zu
erkunden und im besten Fall auch ein bisschen
Wissen mitzunehmen! 💡

Weiter





Der Spaziergang ist im Rahmen des Projektes [Los geht's Wien](#) (gefördert durch das BMSGPK) und des Erasmus+ Projektes [SEE U](#) (kofinanziert von der Europäischen Union) entstanden.



**Co-funded by
the European Union**

This project has been funded with support from the European Commission. This publication reflects the views only of the authors, and the Commission cannot be held responsible for any use which may be made of the information contained therein.

 **Bundesministerium
Soziales, Gesundheit, Pflege
und Konsumentenschutz**

Lösungen

Zeit zum Mitraten: Wie schaut die Kleidung des Dominikanerordens aus? 💡 ...👕👔👚👖
👕 ...

Einen weißen Habit mit weißem Skapulier, die Schwestern mit einem schwarzen Schleier.

Eine "Kukulle", komplett schwarze Tracht mit einer Kapuze

Ein braunes Gewand mit Kapuze und oft auch das sogenannte Tau-Kreuz um den Hals

Der Habit samt Kapuze, Skapulier und einem Gürtel ist braun, der Chormantel ist weiß



Wie hieß der 🤡 Clown Enrico mit vollem Namen?

Enrico Brunetti

Enrico Fabio Caruso

Enrico Emmanuel

Theobaldissimus Fillissi
Maximo

Enrico Fermi

Beantworten



Lösungen



Aber, seit wann existiert die Ober St. Veiter Kirche? 🏛️ 🤔



12. Jahrhundert

13. Jahrhundert

14. Jahrhundert

15. Jahrhundert

Beantworten

Und, wie oft wurde die Ober St. Veiter Kirche neu gebaut? 🏛️

2 mal

3 mal

4 Mal

Beantworten



Lösungen



Und noch eine letzte Schätzfrage: Seit wann erhielt die Ober St. Veiter Kirche ihre aktuelle Fassung? 🏰



1730



1175

Beantworten

Wie viele Euro wären 650,000 Goldgulden nach heutigem Wert? 💰⚖️💰

1800000



2000000

Beantworten



Lösungen



Wann wurde Hietzing in die Stadt Wien eingegliedert? 💡 🤔

1868



1892

Beantworten

Es ist wiederum Zeit für eine Schätzfrage: Ab wann ersetzte die elektrische Straßenbeleuchtung die Gaslaternen? 💡

1893



1905

Beantworten





Lösungen

Als was diente der Raum, der heutzutage als Apotheke geführt wird, in früheren Zeiten? 💡

- Als Klinik
- Als Veranstaltungslokal
- Als Sportvereins lokal
- als Restaurant
- als Bankfiliale

Beantworten

Was galt als seine Lebensarbeit? 💡 😞



©Connie B.

- Die Naturvölker Südafrikas
- Die Erforschung des Kaiser-Gott Reiches Kaffa
- Der Ursprung des Nils
- Das Kilimanjaro Gebiet

Nach wem oder was wurde der Streckerpark benannt? 😞

- Nach einem Wiener Erzbischof
- Nach einem lokalen Bürgermeister
- Nach einem der ersten Fußballspieler
- Nach einer bestimmten Rennstrecke
- Nach einer berühmten Konditormeisterin

Beantworten

